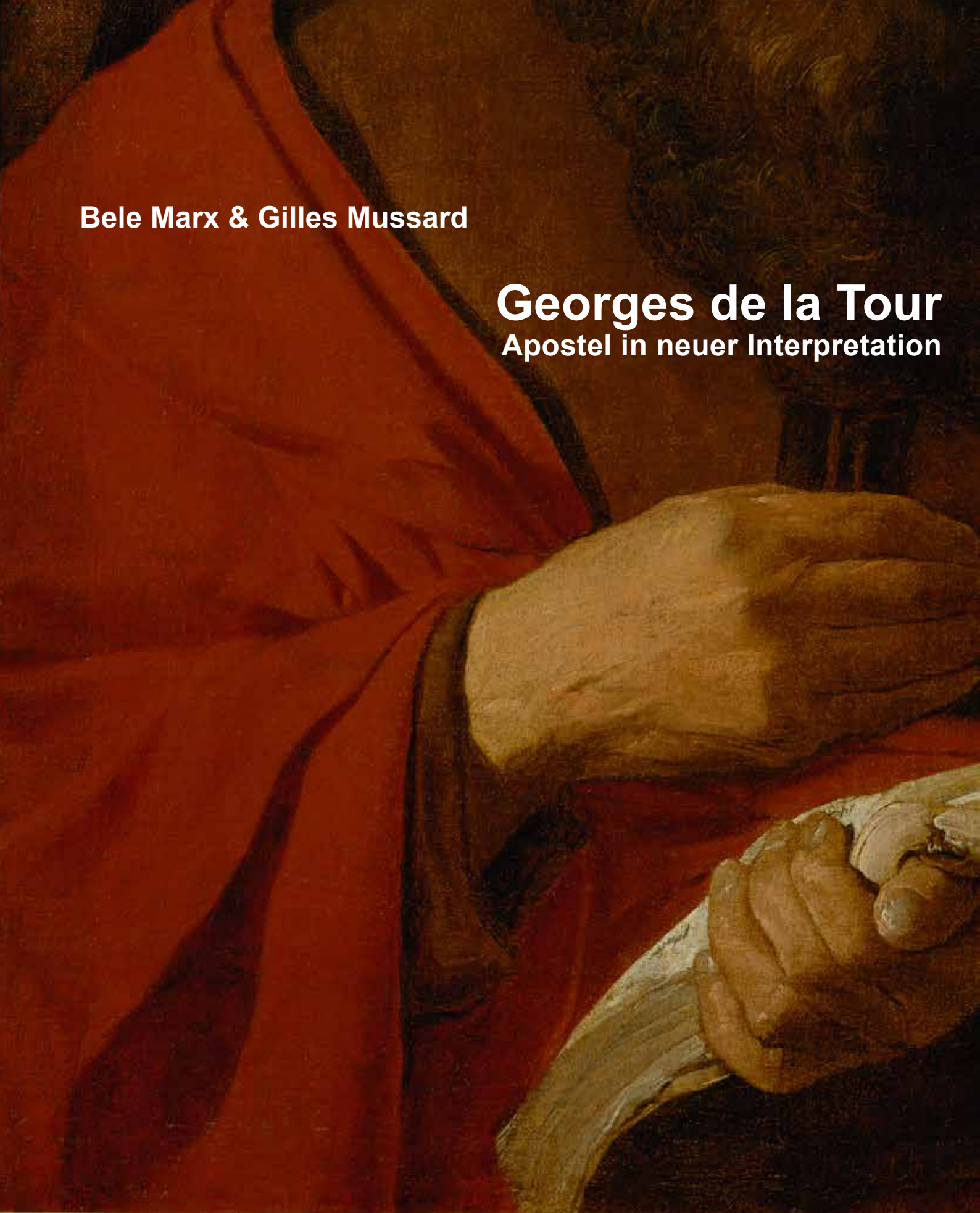


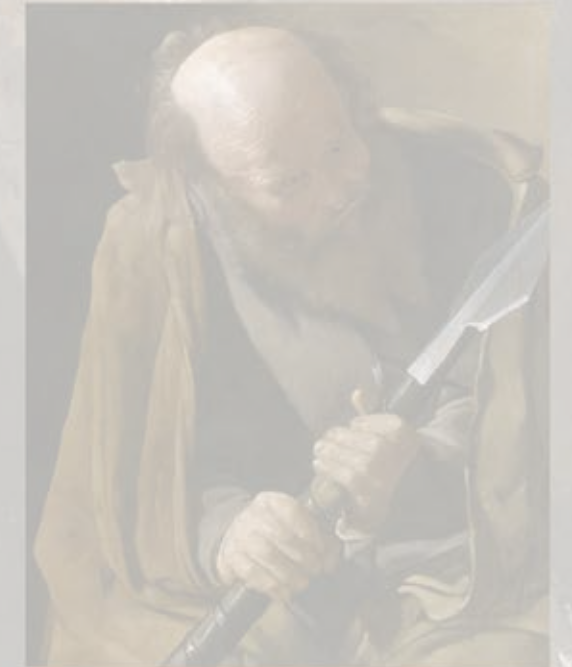
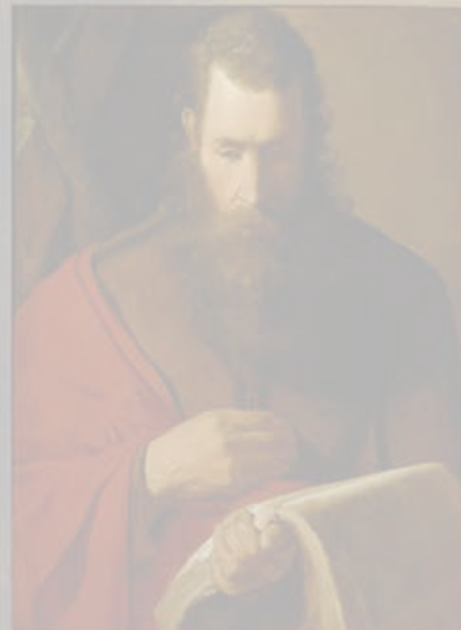
Bele Marx & Gilles Mussard

Georges de la Tour

Apostel in neuer Interpretation



**Transposition und künstlerische Umsetzung von Bele Marx & Gilles Mussard
dreier Werke Georges de la Tour anlässlich der Ausstellung
Les Apôtres de Georges de la Tour im Musée Toulouse-Lautrec, Albi, Frankreich, 2004
auf Einladung von Christian Lahanier,
C2RMF, Centre de Recherche des Musées de France.**



***Apostel in neuer Interpretation*, von Angelica Bäumer**

5

***Une nouvelle interprétation des apôtres*, de Angelica Bäumer**

10

***The Apostles in a new Light*, by Angelica Bäumer**

14

Impressum

18



Apostel in neuer Interpretation

Das Werk von Georges de la Tour (1583–1652) ist geprägt von nächtlichen Szenen, in denen der Schein einer brennenden Kerze die einzige Lichtquelle ist. Eine bisher ungewohnte harte Linienführung, eine eigenartig gedämpfte Farbstimmung, besonders aber die kluge und überlegene Lichtführung, schaffen eine strenge und kühle Stimmung, verleihen aber den Kompositionen Raum und Tiefe. Selbst profane Themen, wie das Bild eines Mädchens, das einen Floh knackt, erhalten eine mystisch entrückte Atmosphäre, die uns bis heute fasziniert bei diesem Meister des Manierismus.

Auch bei seinen Portraits der Zwölf Apostel ist die Lichtführung das wesentliche kompositorische Element. Und genau darauf haben sich die Künstler Bele Marx & Gilles Mussard in ihrer Installation konzentriert.

Jede Form der kunsthistorischen Betrachtung, der restauratorischen Bearbeitung oder der Präsentation, kommt im Grunde einer Neuinterpretierung des Werkes gleich. Vor allem bei einem Künstler, der überhaupt erst vor knapp hundert Jahren entdeckt wurde, der also weitgehend noch der kunsthistorischen Auseinandersetzung harrt, ist dies im Besonderen der Fall. Seit den 20er Jahren des letzten Jahrhunderts wird nun analysiert, geforscht und gedeutet, und seine Einmaligkeit herausgestrichen. Auch wenn man inzwischen weiß, dass de la Tour von Caravaggio beeinflusst war, ist die Fachwelt doch überrascht, dass er nie seine eigene kühle Farbigkeit geändert, oder seine glatten Oberflächen aufgebrochen hat.

Bele Marx & Gilles Mussard haben versucht zu den Quellen der Malerei von Georges de la Tour zurückzukehren. Dabei haben sie ihre eigene Analyse als Künstler gefunden und für ihre Interpretation der Zwölf Apostel eine neue Form gefunden, bei der wiederum das Licht eine entscheidende Rolle spielt. Wie bei allen ihren Projekten, arbeiten sie auch hier mit Fotografie, mit Glas und Licht, und durch die ausgeklügelte Kombination dieser drei Materialien entsteht eine neue Einheit, die für eine zeitgemäße Interpretation und geistig-spirituelle Deutung eine spannende und breite Basis gibt.

Das Bild, als Foto in Originalgröße, wird in dreifache Glasplatten eingebettet, in einen schmalen Rahmen gespannt und steht in Augenhöhe auf einem Stab, auf dem sich wiederum ein Licht befindet und das Bild von hinten beleuchtet. In einem Abstand von ca. fünfzig Zentimeter steht eine weitere Glasplatte, aber mehr als sechsmal so groß wie die vordere. In diese Platte, deren Vorderseite sandgestrahlt ist, wurde wiederum ein Foto eingebettet, das ein Detail zeigt. Eine Lichtschiene beleuchtet das Bild mit einem ähnlich geheimnisvollen Licht, wie es der Maler mit seinem Kerzenlicht erreicht hat. Hinter dem scharf und gestochen ausgedruckten

ganzen Bild, und dem durch das Glas leicht unscharfen Detailbild, entsteht auf diese Weise eine impressionistisch anmutende Atmosphäre, die dem Ganzen eine neue Dimension gibt, und dem Mystischen, das Georges de la Tours Bilder allemal haben, Raum und Ausdruck verleiht. Durch diese Präsentation und durch die raffinierte und ausgewogene Installation, wird aus dem zweidimensionalen Original ein dreidimensionales Objekt, das zum Nachdenken anregt und zur Auseinandersetzung mit dem Bild und seiner Botschaft.

Jede Zeit hat ihre Bilder, nicht nur die gemalten, sondern auch jene, die wir uns machen, von den Um- und Zuständen der Zeit. Auch Geschichte hat ihre Zeit und wenn wir heute Bilder von Georges de la Tour sehen, dann sehen wir sie in Museen und nicht mehr im Halbdunkel von Kirchen oder Klöstern. Sie sind nicht mehr Objekte der religiösen Anbetung, sondern Objekte der Kunstgeschichte, mit all ihren Deutungen und Interpretationen. Diese neue Betrachtung setzt eine gewisse Distanz voraus und wirft Fragen auf. Wie waren die Farben von 400 Jahren? Was haben Restauratoren in späteren Jahrhunderten hinzugefügt? Welche Fehler der Oberfläche sind echte Schäden und welche sind künstlerisch absichtsvoll?

Die Präsentation von drei der zwölf Apostel von Georges de la Tour, so wie Bele Marx & Gilles Mussard sie als Pilotprojekt in Kooperation mit dem Centre de Recherche et de Restauration des Musées de France anbieten, geben eine mögliche Antwort. Eine sehr persönliche und eine sehr zeitgemäße. Sie versuchen das Licht einzusetzen, so wie es de la Tour getan hat, nur er hatte lediglich Kerzen, die heutigen Künstler verfügen über ein Laserlicht, das um ein vielfaches stärker ist und das elektronisch, technisch kontrolliert wird.

De la Tours Oberfläche war die Malerei, die Installation von Marx und Mussard ist das Glas, das in der Form seiner Anwendung räumliche Tiefe schafft, aber auch ein Flimmern und Leuchten, anders als die malerische Oberfläche, aber ebenso verzaubernd. Aus dem statischen Bild wird eine dynamische Installation, die heilige Aura des Originals erhält eine moderne Ergänzung. Hier wie da, in Geschichte und Gegenwart, ist aber die Sehnsucht zu spüren dem Geheimnis von Licht und Schatten nahe zu kommen, Nähe und Distanz zu erfahren, und die Kraft des Künstlerischen zu erkennen.

Angelica Bäumer
April 2004





Une nouvelle interprétation des apôtres

L'oeuvre de Georges de la Tour (1583–1652) est caractérisée par des scènes nocturnes dans lesquelles la flamme d'une bougie est la seule source de lumière. Un tracé rigoureux et insolite jusqu'alors, une ambiance lumineuse diffuse spéciale, une maîtrise particulièrement astucieuse et réfléchie de la lumière, créent une ambiance austère et froide, mais confèrent cependant une impression d'espace et de profondeur à la composition. Les thèmes, même profanes, tels que l'image d'une femme cherchant une puce, sont empreints d'une atmosphère mystique évanescence, qui nous fascine jusqu'à notre époque, par la maîtrise du maniérisme.

L'ambiance lumineuse est un des traits essentiels de ses portraits des douze apôtres. Et c'est exactement sur cet aspect que les artistes Bele Marx et Gilles Mussard se sont focalisés.

Chaque forme de contemplation au point de vue de l'histoire de l'art, du travail de restauration ou de présentation, équivaut à une nouvelle interprétation de l'oeuvre. En particulier pour un artiste qui fut découvert il y a juste 100 ans, et pour lequel le débat portant sur l'histoire de l'art bat son plein. Depuis les années 20 du siècle dernier, son originalité est analysée et fait l'objet de recherches et d'interprétations. Même si l'on appris qu'entre-temps de la Tour a été influencé par Caravaggio, le monde des spécialistes est surpris qu'il n'ait jamais changé la froideur de sa gamme chromatique ou l'unicité de ses surfaces.

Bele Marx et Gilles Mussard ont essayé de revenir aux sources des tableaux de Georges de la Tour. Ils ont ainsi fait leur propre analyse en tant qu'artistes, et ont fourni une nouvelle forme d'interprétation pour les douze apôtres, dans laquelle la lumière joue encore un rôle primordial. Ici, comme dans tous leurs projets, ils travaillent avec la photographie, le verre et la lumière, et par la combinaison bien élaborée de ces trois matériaux, un nouvel élément se crée, formant une base large et passionnante pour une interprétation moderne et une explication spirituelle.

L'image, tout comme une photo dans ses dimensions originales, est encadrée dans une triple couche de verre, tendue dans un cadre mince, et est positionnée à hauteur des yeux ; d'autre part, une lumière éclaire l'image par derrière. A une distance d'environ 50 centimètres, se trouve une autre plaque de verre, étant six fois plus grande que la précédente. Dans cette plaque, dont la face avant est décapée au sable, une photo est encore encadrée,

montrant un détail. Un faisceau de lumière éclaire l'image, d'une lumière aussi mystérieuse que le peintre avec sa flamme de bougie. Derrière l'image complète imprimée, nette et gravée, et l'image du détail, légèrement voilée par le verre, naît une atmosphère impressionniste, semblant donner à l'ensemble une nouvelle dimension, avec le mysticisme que les tableaux de Georges de la Tour ont toujours, leur conférant expression et impression d'espace. Grâce à cette présentation construite de manière raffinée et équilibrée, un objet original bidimensionnel se transforme en objet tridimensionnel, stimulant la réflexion et les discussions sur l'image et son message.

Chaque époque a ses images, pas seulement celles qui sont peintes, mais aussi celles que nous imaginons selon les circonstances et la situation de l'époque. L'histoire a aussi ses époques, et lorsque nous voyons les peintures de Georges de la Tour, nous les voyons dans les musées, et non plus dans la demi-obscureté des églises ou des monastères. Ce ne sont plus des objets dédiés à l'adoration religieuse, mais des objets appartenant à l'histoire de l'art, avec toutes leurs explications et interprétations. Cette nouvelle perspective suppose une certaine distance, et soulève des questions. Comment étaient les couleurs il y a 400 ans ? Qu'ont ajouté les restaurateurs des siècles précédents ? Quels défauts de surface sont de vrais dommages, et lesquels ont été faits intentionnellement par l'artiste ?

La présentation de trois des douze apôtres de Georges de la Tour, ainsi que le projet pilote de Bele Marx et Gilles Mussard dans le cadre d'une coopération avec le Centre de Recherches et de Restauration des Musées de France, nous offrent une réponse possible. En fait, une réponse très personnelle et très moderne. Ils essayent d'utiliser la lumière comme de la Tour l'a fait, avec ses seules bougies, alors que les artistes actuels disposent de lumière laser beaucoup plus puissante, et que l'on peut contrôler techniquement et électroniquement.

La surface de de la Tour était la peinture, celle de Marx et Mussard est le verre qui donne une impression de profondeur spatiale, mais également un aspect scintillant et brillant, différente d'une surface pittoresque, mais également ensorcelante. Une image statique devient dynamique, L'aura sacrée de l'original reçoit un complément moderne. Ici, comme là, dans l'histoire et dans le présent, le désir de percer le secret de la lumière et des ombres se fait plus profond, pour percevoir la proximité et la distance, et reconnaître le pouvoir de l'artiste.

Angelica Bäumer

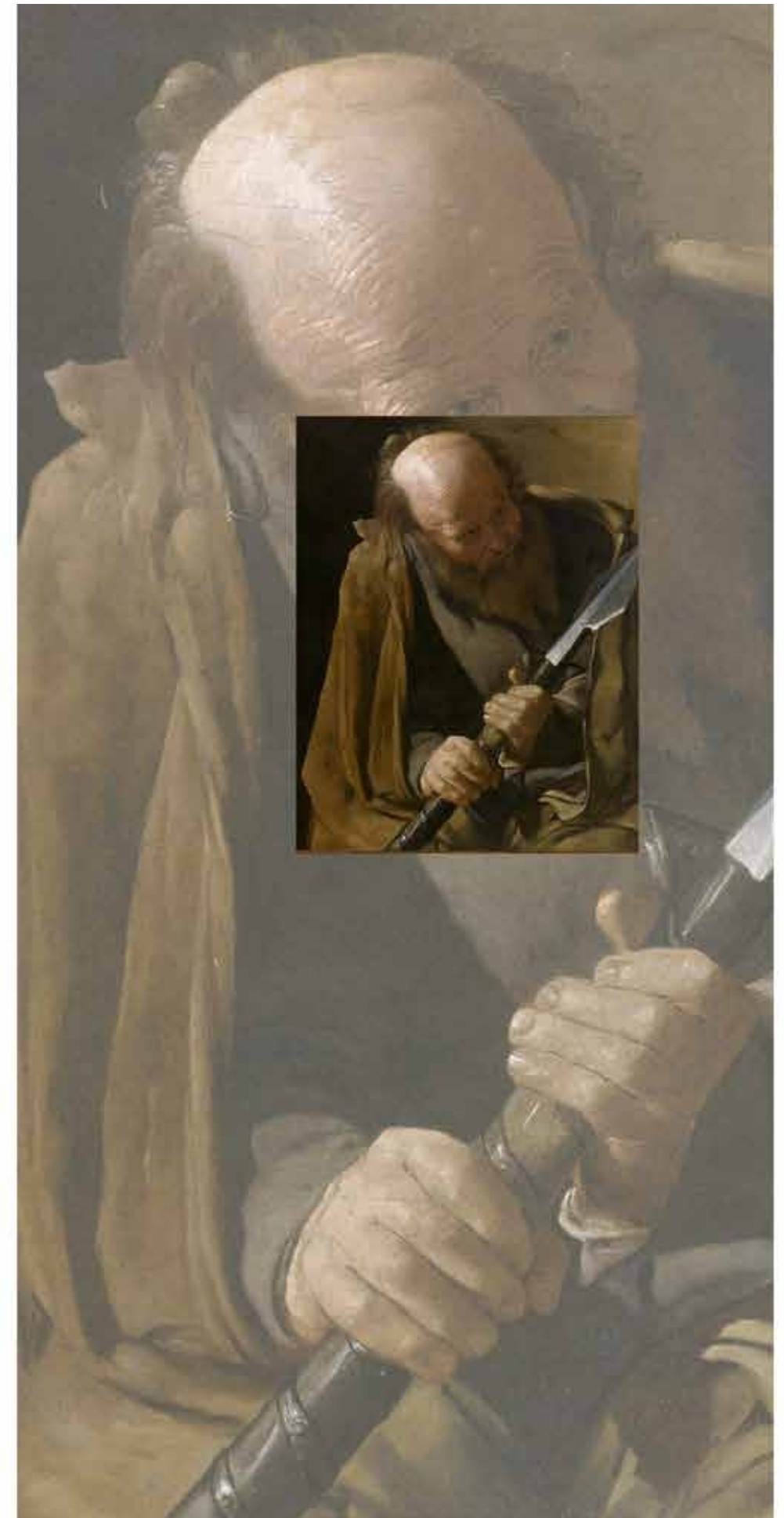
Avril 2004



Saint André



Saint Philippe



Saint Thomas

The Apostles in a new Light

As a painter Georges de la Tour (1583–1652) is perhaps best remembered for the portrayal of nocturnal scenes in which the light of a burning candle is the sole source of illumination. A hitherto unaccustomed harsh line, a characteristically subdued blending of colours, but in particular the clever and masterful handling of light create an austere and cool atmosphere, yet at the same time lend his compositions both space and depth. Even profane subjects such as the picture of a girl who is crushing a flea preserve a mystically removed atmosphere which even today we find fascinating about this master of mannerism.

Also in his portrait the of the Twelve Apostles his management of light is the important compositional element. And it is exactly this aspect that the artists Bele Marx & Gilles Mussard have concentrated on in their installation.

Every form of art-historical exercise, restorative processing, or presentation is essentially a new interpretation of the original work. This is particularly so in the case of an artist who was not even discovered until scarcely a hundred years ago, and who is thus in many respects still awaiting the art-historical appraisal of his work. Since the nineteen-twenties the experts have been analysing, researching, and interpreting his work and proclaiming its uniqueness. Even though it is known in the meantime that de la Tour was influenced by Caravaggio, the art world is still surprised that he never either wavered from his own cool colourfulness or broke up his smooth surfaces.

Bele Marx & Gilles Mussard have attempted to return to the sources of Georges de la Tour's painting. In doing so they arrived at their own analysis as artists and found a new form for their interpretation of the Twelve Apostles whereby here again the light plays a decisive role. As in all their earlier projects, we find them working again here with photography, glass, and light. Through the ingenious combination of these three elements a new entity is created to give an exciting and broad basis for a modern interpretation and intellectual-spiritual understanding.

A photograph of the painting in original size is embedded in three layers of glass plates which are then clamped in a narrow frame and set up at eye level on a supporting rod which is fitted with a lamp to illuminate the picture from behind. Some fifty centimetres in front of this arrangement a second ? but more than six times larger - glass plate is set up. Also in this latter glass plate a photograph has been embedded. This photograph shows a detail. A beam of light illuminates the picture with an obscure



effect similar to that which the painter achieved with his candlelight. Thus, behind the sharply outlined image of the whole picture and the detail picture which has been rendered slightly blurred through the glass, an impressionist-like atmosphere is created which gives the whole a new dimension and both space and expression to the mysticism which Georges de la Tour's paintings always have. Through this presentation and through the ingenious installation the two-dimensional original appears as a three-dimensional object which prompts one to muse and to come to terms with the picture and its message.

Every age has its pictures - not only those pictures which have been painted, but also those which we ourselves make from the prevailing circumstances and conditions of the time. History also has its day and today when we go to see pictures by Georges de la Tour we find them in well-lit museums and no longer hidden away in the semi-darkness of churches or monasteries. They are no longer objects of religious worship but rather objects of historical art with all their constructions and interpretations. This new approach presupposes a certain distance and poses questions. What did the colours look like 400 years ago? What has been added by the restorers in later centuries? Which flaws in the surface are actual damage and which are artistically intentional?

The presentation of three of the Twelve Apostles by Georges de la Tour and as offered by Bele Marx & Gilles Mussard as a pilot project in co-operation with the Centre de Recherche et de Restauration des Musées de France gives a possible answer. An answer which is both very personal and very modern. They have tried to use the light in the same way as la Tour had done, except that he had only candles at his disposal whereas today's artists have at their command laser light which is many times more intense and which is controlled electronically and technically.

De la Tour's surface was the painting, the installation by Marx and Mussard is glass used in a way which creates spatial depth, but also a flickering and glowing. Whilst differing from the effect achieved by the painter it is equally enchanting. The static painting is transformed into a dynamic installation, the saintly aura of the original acquires a modern dimension. Yet both here and there, in history and in the present, that same yearning is felt to come near to the secret of light and shadow, to experience nearness and distance, and to discern the power of an artist.

Angelica Bäumer
April 2004

Projekt:
Ausstellung »Georges de la Tour«

Auftrag im Rahmen des Projekts:
Gestaltung eines Teilbereichs der Ausstellung

künstlerisches Konzept, Infografie, Realisierung:
Bele Marx & Gilles Mussard

wissenschaftliche Leitung:
Christian Lahanier

Produktion:
Atelier Photoglas

Auftraggeber:
C2RMF, Centre de Recherche des Musées de France,
Palais du Louvre, Paris, Frankreich
& Musée Toulouse-Lautrec, Albi, Frankreich

Planung und Realisierung:
2003/2004

Institution:
Musée Toulouse-Lautrec
Palais de la Berbie - B.P. 100
F - 81003 Albi, Frankreich

Glastechnik:
Photoglas™

Ständer:
Fa. Zottl, Österreich

Beleuchtung:
Fa. Erco, Wien

Eröffnung der Ausstellung:
23. April 2004

Dauer der Ausstellung:
6 Wochen

BELE MARX & GILLES MUSSARD
Wollzeile 9/1/30
1010 Wien
Austria

t +43-(0)6991-585 26 10
m atelier@photoglas.com
w: www.belegilles.com

Project:
Exhibition „Georges de la Tour“

Project:
Design of a segment of the exhibition

Artistic concept, Infography:
Bele Marx & Gilles Mussard

scientific direction:
Christian Lahanier

Production:
Atelier Photoglas

Client:
C2RMF, Centre de Recherche des Musées de France,
Palais du Louvre, Paris, France
& Musée Toulouse-Lautrec, Albi, France

Planning and Realisation:
2003/2004

Institution:
Musée Toulouse-Lautrec
Palais de la Berbie - B.P. 100
F - 81003 Albi, France

Glass technology:
Photoglas™

Bases:
Fa. Zottl, Austria

Lighting:
Fa. Erco, Vienna, Austria

Opening of the exhibition:
23. April 2004

duration of exhibition:
6 weeks

BELE MARX & GILLES MUSSARD
Wollzeile 9/1/30
1010 Wien
Austria

t +43-(0)6991-585 26 10
m atelier@photoglas.com
w: www.belegilles.com

projet:
Exposition « Georges de la Tour »

projet-pilote :
Création d'une partie de l'exposition

conception artistique, infographie :
Bele Marx & Gilles Mussard

la direction scientifique :
Christian Lahanier

production :
Atelier Photoglas

maître d'oeuvre :
C2RMF, Centre de Recherche des Musées de France,
Palais du Louvre, Paris, France
& Musée Toulouse-Lautrec, Albi, France

planification et réalisation :
2003/2004

institution :
Musée Toulouse-Lautrec
Palais de la Berbie - B.P. 100
F - 81003 Albi, France

Technologie du verre :
Photoglas™

base :
Fa. Zottl, Autriche

éclairage :
Fa. Erco, Vienne, Autriche

ouverture de l'exposition :
23. April 2004

durée d'exposition :
6 semaines

BELE MARX & GILLES MUSSARD
Wollzeile 9/1/30
1010 Wien
Austria

t +43-(0)6991-585 26 10
m atelier@photoglas.com
w: www.belegilles.com

